

WLAN USB Adapter Bedienungsanleitung



Inhaltsverzeichnis

Herzlich Willkommen	2
Europäische Vorschriften	2
Basiswissen Wireless LAN	3
Installation	4
Installation der Treibersoftware	4
WLAN USB Adapter Symbol	8
Statusanzeige	8
Konfigurationsmenü	8
Konfiguration	9
Start des WLAN USB Adapter Konfigurationstools	-10
Verfügbare Stationen	-10
Profile	-11
WLAN-Standards	-11
Funknetz-Sicherheit	-11
Erweiterte Einstellungen	-12
Netzwerkstatus	-13
Über	-14
Deinstallation	-15
Technische Daten	-16
Fehlersuche	-17
Notizen	-18

Herzlich Willkommen

Liebe Kundin, lieber Kunde,

auf den folgenden Seiten möchten wir Sie mit allen Funktionen Ihres neuen WLAN USB Adapters vertraut machen. In kurzer Zeit werden Sie in der Lage sein, über ein drahtloses Netzwerk Daten auszutauschen, Drucker gemeinsam zu nutzen oder ins Internet zu gehen.

Bitte installieren und benutzen Sie den WLAN USB Adapter, so wie es in dieser Bedienungsanleitung beschrieben wird. Nur so können Sie alle Funktionen optimal nutzen.

Das Gerät entspricht den nachstehenden Standards und kann mit den festgelegten Frequenzen betrieben werden.

Hinweis	Bitte beachten Sie die Hinweise zum Absichern des drahtlosen Netzwerkes gegen unerwünschte Eindringlinge siehe Kapitel "Funknetz-Sicherheit" auf Seite 11.
---------	--

Europäische Vorschriften

Dieses Produkt wurde im Einklang mit der europäischen R&TTE-Richtlinie 1999/5/EG konstruiert, geprüft und hergestellt.

Für die WLAN-Schnittstelle kamen folgende harmonisierte Normen zur Anwendung:

- > ETSI EN 300328
- > ETSI EN 301489-1 und ETSI EN 301489-17

Diese Produkt ist ein Gerät der Geräteklasse 2 

Laut dieser Richtlinie darf dieses Produkt nur in **Deutschland** zur Anwendung kommen. In allen anderen Ländern ist der Betrieb dieses Produktes **nicht erlaubt**.

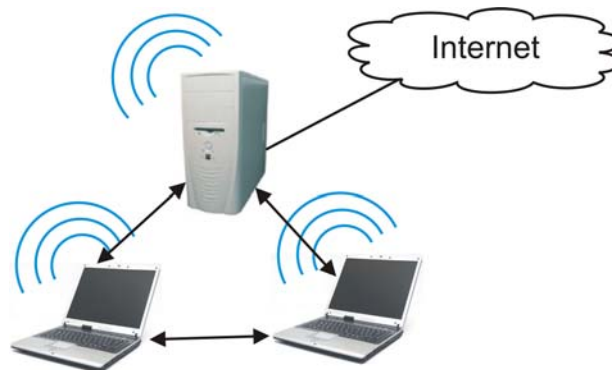
- > Das ADSL Modem erfüllt die Forderungen für das CE-Zeichen. Die EG-Konformitätserklärung kann unter „www.sphairon.com/downloads/egkonfig/937961.pdf“ abgerufen werden.

Basiswissen Wireless LAN

Ein WLAN (Standard 802.11) kann auf zwei Arten betrieben werden - im

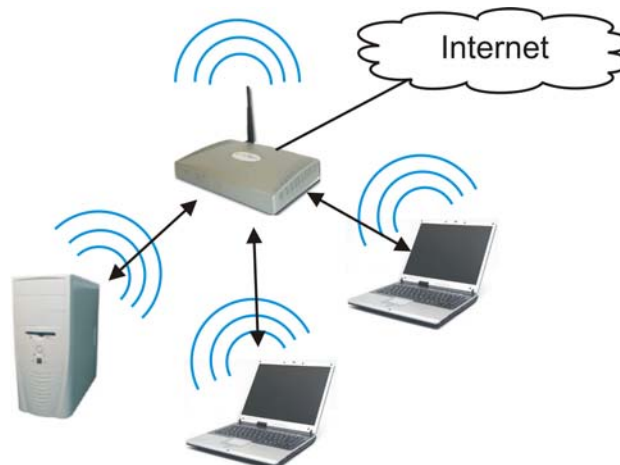
- > Infrastruktur-Modus oder im
- > Ad-hoc-Modus.

Beim Ad-hoc-Modus gibt es zwischen den Computern keine Access Points. Die Verbindung wird direkt zwischen Computern hergestellt. Alle Benutzer dürfen auf Dateien oder einen Netzwerk-Drucker zugreifen, bzw. über einen DSL-Anschluss an einem der Rechner auf das Internet zugreifen. Die Anzahl der Clients in einem Ad-hoc-Netzwerk ist auf 8 beschränkt.



Ad-Hoc WLAN

Im Infrastruktur-Modus greifen alle Rechner über Access Points oder Router (z.B. Turbolink JDR455) auf das Internet zu. Die Daten werden direkt zwischen den angeschlossenen Rechnern über die Vermittlungsstelle, also den Access Point, versendet.



Infrastruktur WLAN

Installation

Um den WLAN USB Adapter in einem Computer einzusetzen, benötigen Sie eine freie USB Schnittstelle.

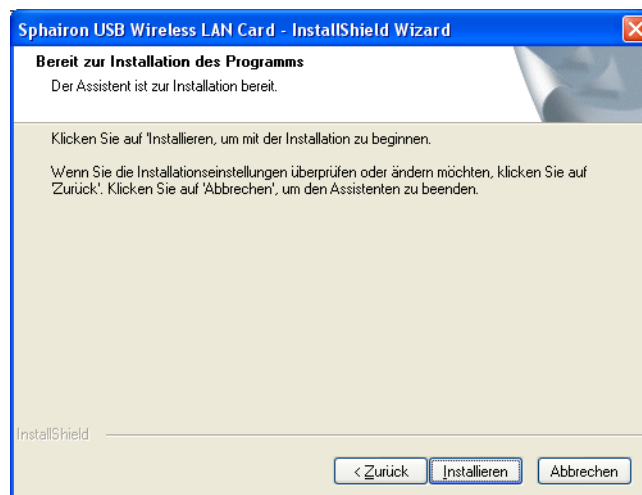
Achtung Alle Treiber und Utility Software müssen vor dem ersten Anstecken des WLAN USB Adapters installiert werden. Zum Anstecken werden Sie während der Installation aufgefordert.

Installation der Treibersoftware

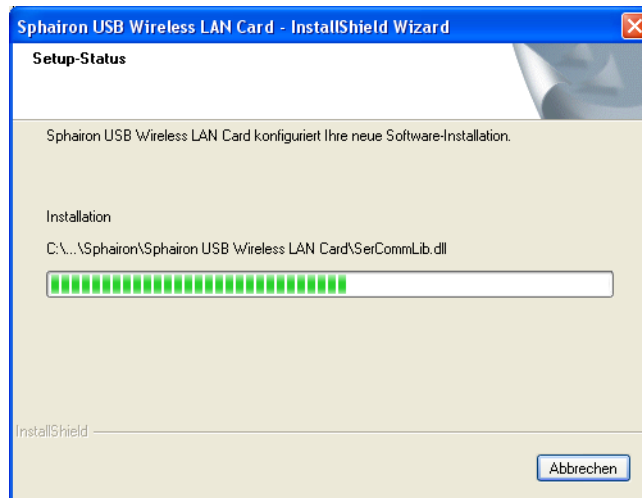
Schritt 1 Bitte legen Sie die CD ein. Windows 2000/XP startet die CD automatisch. Wenn der „InstallShield Wizard“ erscheint, drücken Sie bitte „Weiter“.



Schritt 2 Um mit der Installation zu beginnen, klicken Sie „Installieren“.



Die Software wird installiert.



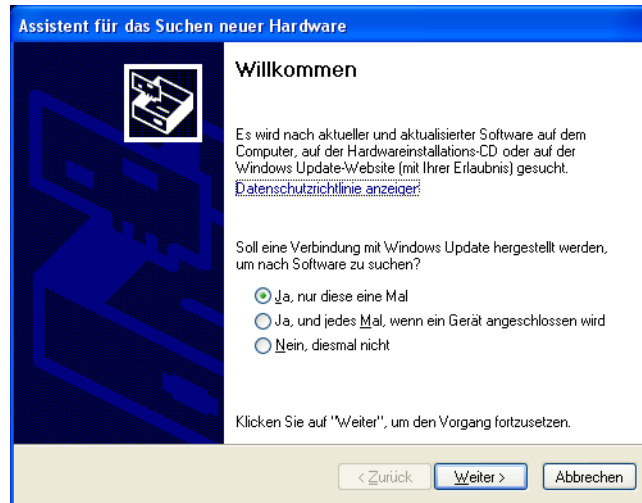
Schritt 3 Bitte klicken Sie „Installation fortsetzen“. Es kommt durch die Installation des WLAN USB Adapter Treibers zu keiner Beeinträchtigung Ihres Computers.



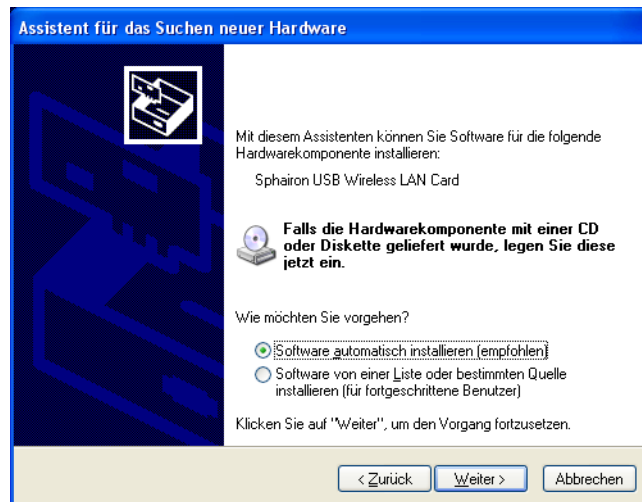
Schritt 4 Bei der Installation der Software werden Sie aufgefordert, den WLAN USB Adapter in einen freien USB-Steckplatz Ihres Computers mit Verwendung des beigelegten USB-Verlängerungskabels einzustecken.



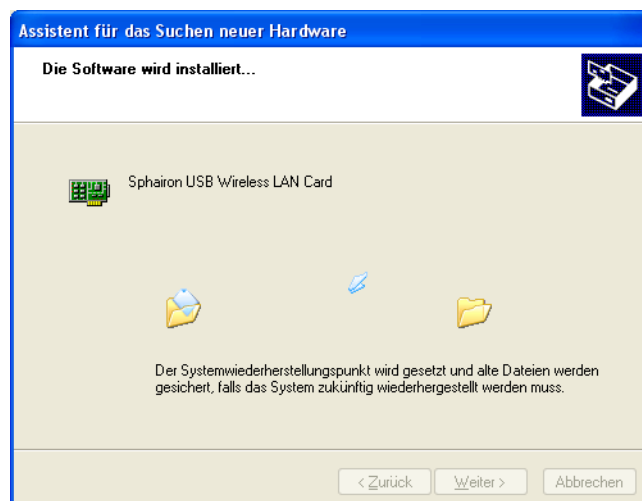
Schritt 5 Der Hardware Assistent öffnet sich nun automatisch.
Bitte wählen Sie „Ja, nur dieses eine Mal“ und klicken Sie "Weiter"..



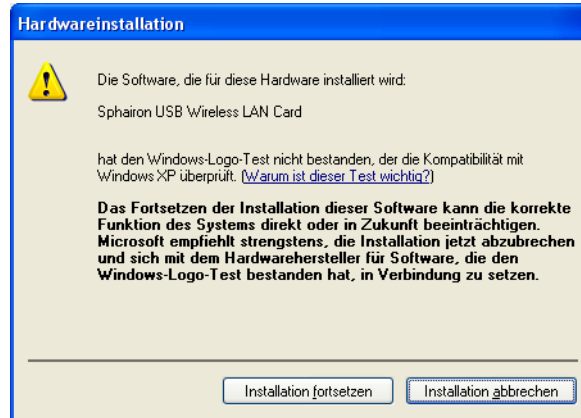
Schritt 6 Bitte wählen Sie „Software automatisch installieren“ und vergewissern Sie sich, dass die Treiber-CD noch eingelegt ist. Bestätigen Sie mit „Weiter“.



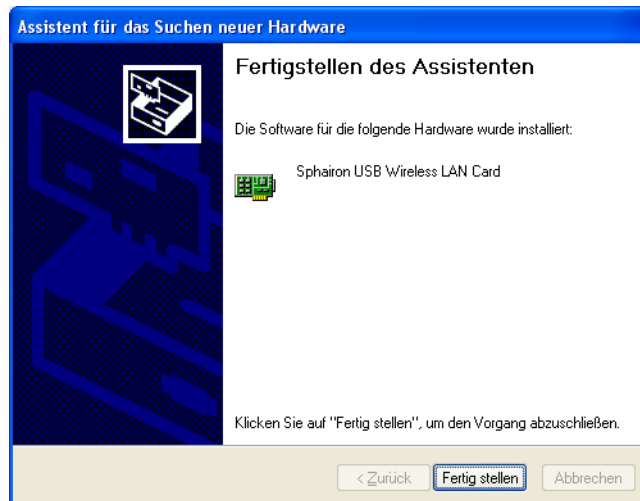
Der Treiber für Ihren neuen WLAN USB Adapter wird installiert.



Schritt 7 Bitte klicken Sie hier „Installation fortsetzen“. Es kommt durch die Installation des WLAN USB Adapter Treibers zu keiner Beeinträchtigung Ihres Computers.



Schritt 8 Die Installation ist jetzt abgeschlossen. Beenden Sie den Installationsassistenten durch Klicken von „Fertig stellen“.



Nach einigen Sekunden erscheint in der rechten unteren Bildschirmcke eine Meldung, die Ihnen bestätigt, dass die neue Hardware erfolgreich installiert wurde.

Windows 2000/XP erkennt automatisch den WLAN USB Adapter. Sie können nun mit der Konfiguration des WLAN USB Adapters beginnen. Für die Konfiguration verwenden Sie das neue Symbol in der Taskleiste links neben der Uhrzeit.



WLAN USB Adapter Symbol

Mit dem neuen Symbol des WLAN USB Adapters in der Taskleiste können Sie folgende Funktionen nutzen:

- > Das Symbol selbst ist die Statusanzeige der WLAN-Verbindung.
- > Durch Betätigen der rechten Maustaste erscheint ein kurzes Menü, über welches Sie Ihre WLAN-Verbindung ausschalten bzw. wiederherstellen können.
- > Mit einem Doppelklick auf das Symbol gelangen Sie in das Konfigurationsmenü.

Statusanzeige

Das Icon zeigt Ihnen über eine 5-stufige Balkenanzeige die Signalstärke Ihrer Verbindung an. Daneben können Sie an dem Symbol folgende Zustände erkennen:

- > Die Signalstärke ist für eine Verbindung nicht ausreichend. Bitte überprüfen Sie den Standort Ihres Routers bzw. Ihres Computers.



- > Ihr USB Stick ist nicht mit dem Computer verbunden. Bitte überprüfen Sie die Verbindung. Weitere Informationen dazu finden Sie im Kapitel „Fehlersuche“.



- > Sie haben Ihr WLAN ausgeschaltet. Aktivieren können Sie es wieder über die rechte Maustaste („WLAN einschalten“).



Kurzmenü

Durch Betätigen der rechten Maustaste erscheint ein kurzes Menü, über welches Sie Ihre WLAN-Verbindung ausschalten bzw. wiederherstellen können.



Konfigurationsmenü

Ein Doppelklick auf das Symbol öffnet das Konfigurationstool des WLAN USB Adapter. Dieses wird im Folgenden beschrieben.

Konfiguration

Unter Windows XP haben Sie die Wahl zwischen zwei Konfigurationstools. Neben dem Konfigurationstool, welches bereits unter Windows XP integriert ist, bieten wir ein eigenes Konfigurationstool für den WLAN USB Adapter an. Die Konfiguration ist bei beiden sehr ähnlich. Verwenden Sie ein anderes Betriebssystem und nicht Windows XP, steht Ihnen ausschließlich das mitgelieferte Konfigurationstool zur Verfügung.

Hinweis	Möchten Sie das unter Windows XP integrierte Konfigurationstool nutzen, schalten Sie auf jeden Fall das mitgelieferte Konfigurationstool zuvor aus.
---------	---

Zur Konfiguration einiger Sicherheitseinstellungen (z. B. WPA) ist es jedoch unbedingt erforderlich, dass mitgelieferte Konfigurationstool zu verwenden.

Folgende Daten werden während der Installation benötigt.

- > die SSID (Funknetzname) Ihres Access Points (z. B. WLAN Router Turbolink JDR454WB oder WLAN Router Turbolink JDR455WB)
- > den Verschlüsselungsmodus des Access Points (z. B. WLAN Router Turbolink JDR454WB oder WLAN Router Turbolink JDR455WB)
- > den vorgegebenen Schlüssel des Access Points (z. B. WLAN Router Turbolink JDR454WB oder WLAN Router Turbolink JDR455WB)
- > Ihre IP-Adresse, Gateway-Adresse und die Subnet-Maske, falls Ihr Netz nicht mit DHCP arbeitet

Jeder Computer im Netzwerk identifiziert sich mit einer einmaligen Netzwerkadresse. Es gibt zwei Methoden, um Netzwerkadressen (TCP/IP) einem Computer zuzuweisen.

- > Static IP-Adresse (feste Zuweisung einer IP)
- > Dynamic IP Adresse DHCP (dynamische bzw. automatische Zuweisung einer IP)

In Netzwerken mit statischer IP Adresse legen Sie eine IP-Adresse manuell für jeden Rechner fest. Bei Verwendung von statischen IP-Adressen verwendet der Computer nach jedem Neustart immer die gleiche IP Adresse, um sich im Netz zu registrieren. Sie können die IP-Adresse für Ihren PC wie folgt einstellen:

Einstellungen/Systemsteuerung/Netzwerkverbindungen/LAN/Eigenschaften/Internet Protocol TCP_IP/Eigenschaften

In Netzwerken mit dynamischer IP-Adressvergabe sorgt ein DHCP-Server dafür, dass jedem Computer, der sich mit dem Netz verbindet, eine IP Adresse zugewiesen wird. Bei Verwendung eines Access Points oder eines WLAN Modem mit integriertem Access Point arbeitet dieser in der Regel als DHCP-Server und vergibt die IP-Adressen im Netz automatisch.

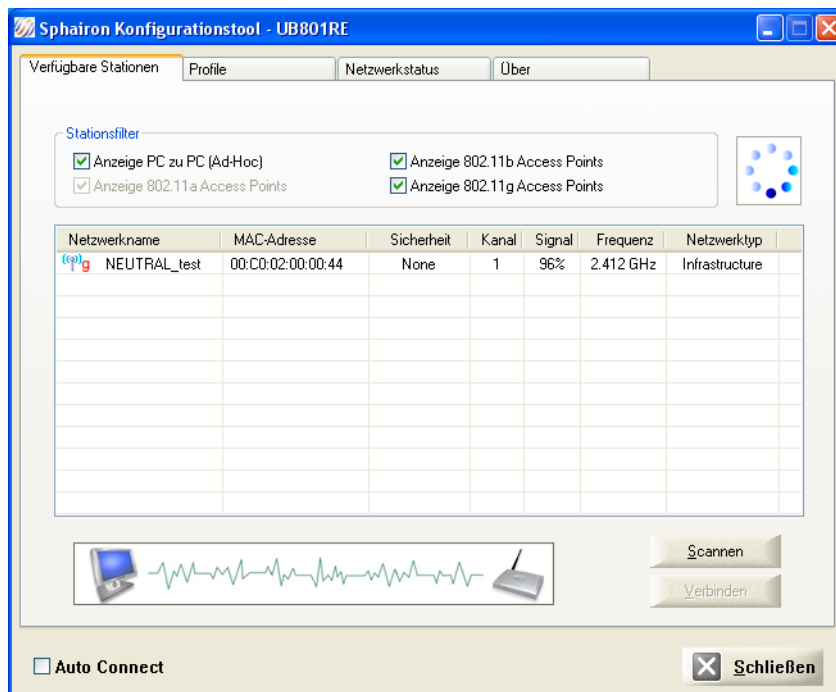
Start des WLAN USB Adapter Konfigurationstools

Nach dem Einstecken des WLAN USB Adapters in einen freien USB-Steckplatz Ihres Computers mit Verwendung des beigelegten USB-Verlängerungskabels erscheint am rechten unteren Bildschirmrand das neue Symbol.



Verfügbare Stationen

Führen Sie den Mauszeiger auf das Symbol und führen einen Doppelklick aus. Daraufhin öffnet sich das Fenster des Konfigurationstools



Falls Access Points in Reichweite Ihres WLAN USB Adapters sind, werden diese zusammen mit Ihrer SSID (Funknetzname) in der Liste "Verfügbare Stationen" angezeigt.

Über den "Scannen"-Button können Sie die Liste jederzeit aktualisieren.

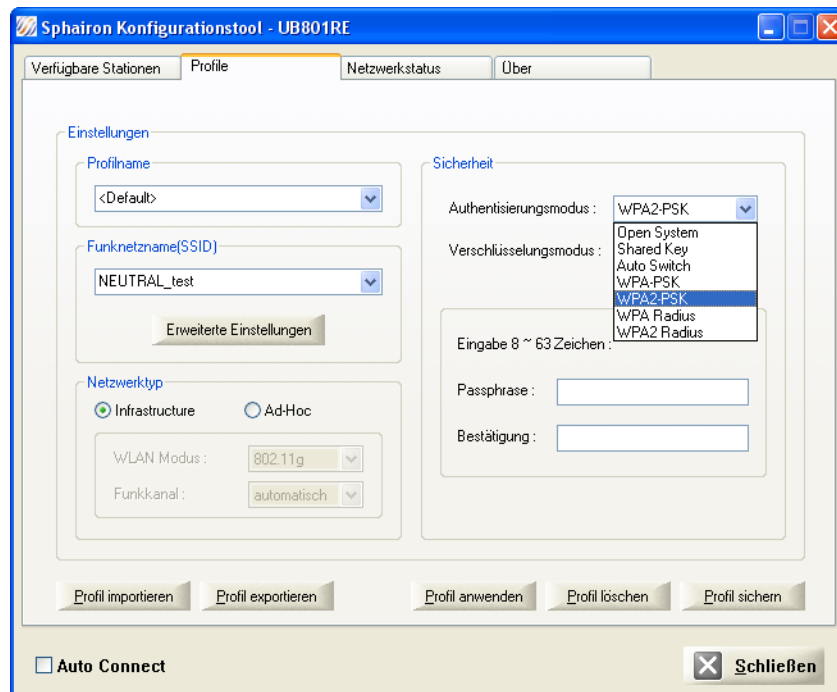
Wählen Sie nun den Access Point, mit dem Sie sich verbinden wollen, aus und drücken Sie "Verbinden". Eine erfolgreiche Verbindung wird wie in der oberen Grafik dargestellt. Das Icon in Ihrer Taskbar wird grün.

Sollte keine Verbindung zustande kommen, zeigt der Konfigurator dies mit einem roten Kreuz.

Bitte konfigurieren Sie in diesem Fall Ihren WLAN USB Adapter wie im Folgenden beschrieben bzw. fragen Sie Ihren Netzwerkadministrator nach den Einstellungen. Für weitere Fragen können Sie das Kapitel "Fehlersuche" zu Rate ziehen.

Profile

Die „Profile“-Seite erlaubt, verschiedene Profile einzurichten und abzuspeichern, so dass Sie sich einfach mit den jeweiligen Funknetzwerk verbinden können. Die „Profile“-Seite erlaubt darüber hinaus das Hinzufügen, Editieren und Löschen von Profilen.



WLAN-Standards

In den Standards IEEE 802.11b und IEEE 802.11.g wird unter anderem die Übertragungsrates innerhalb eines Funknetzes festgelegt. Mit der IEEE 802.11b kann eine Brutto-Übertragungsrates von 11 Mbit/s erreicht werden, der Standard 802.11.g ermöglicht Geschwindigkeiten bis zu 54 Mbit/s.

Ihr WLAN USB Adapter unterstützt beide Standards.

Funknetz-Sicherheit

Um Ihr Netzwerk vor fremden Zugriffen zu schützen, ist es notwendig, entsprechende Sicherheitseinstellungen vorzunehmen. Diese gibt Ihnen der eingesetzte WLAN-Router vor.

Bitte erkundigen Sie sich bei Ihrem Administrator nach den aktuellen Einstellungen.

Ihr WLAN USB Adapter unterstützt neben der WEP-Verschlüsselung, die einen statischen Schlüssel verwendet, auch die moderneren Verfahren WPA und WPA2. Diese sehen eine Authentifizierung während des Verbindungsaufbaus vor. Die Nutzdaten werden mit einem automatisch generierten Schlüssel kodiert. Dieser wird in regelmäßigen Abständen neu erzeugt.

Unter "Passphrase" können Sie diesen selbst definieren, zur Erhöhung der Sicherheit empfehlen wir Ihnen eine Kennwortlänge von mindestens 20 Zeichen. Dabei wird zwischen Groß- und Kleinbuchstaben unterschieden.

Ihr WLAN USB Adapter unterstützt alle gängigen Verschlüsselungsverfahren. Wir empfehlen jedoch, möglichst das WPA2-Verfahren einzustellen, da WEP veraltet ist und die Sicherheit Ihres Funknetzes nicht absolut gewährleistet.

Auf der Seite „Authentifizierung und Sicherheit“ können Sie die die notwendigen Sicherheitseinstellungen vornehmen.

Die Einstellungen, die Sie vornehmen, müssen identisch mit den Einstellungen sein, die im Access Point (z. B. WLAN Router Turbolink JDR454WB oder WLAN Router Turbolink JDR455WB) vorgenommen worden sind.

Wenn Sie den WLAN Router Turbolink JDR454WB oder WLAN Router Turbolink JDR455WB als WLAN Modem verwenden, empfehlen wir Ihnen, folgende Einstellungen vorzunehmen. Damit wird optimale Sicherheit gewährleistet.

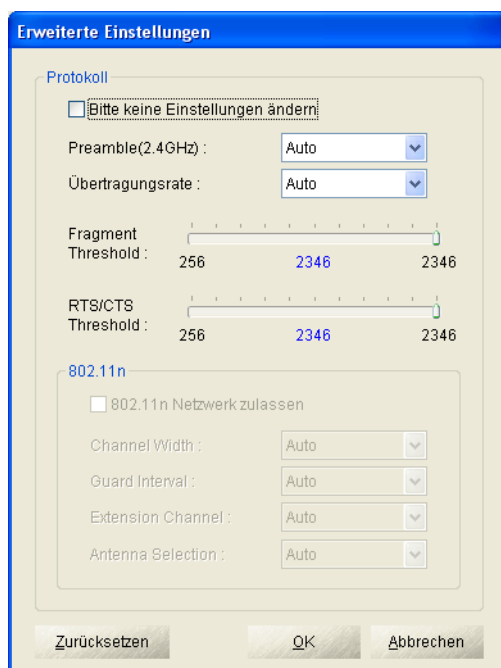
- > Authentication Type WPA2-PSK
- > Encryption Type TKIP
- > WPA Pre-Shared Key beliebige Zeichenkette

Sie können die Profile speichern ("Profil exportieren") und jederzeit über "Profil importieren" wieder laden.

Wenn alle Einstellungen korrekt sind, übernehmen Sie die aktuelle Konfiguration mit "Profil anwenden".

Erweiterte Einstellungen

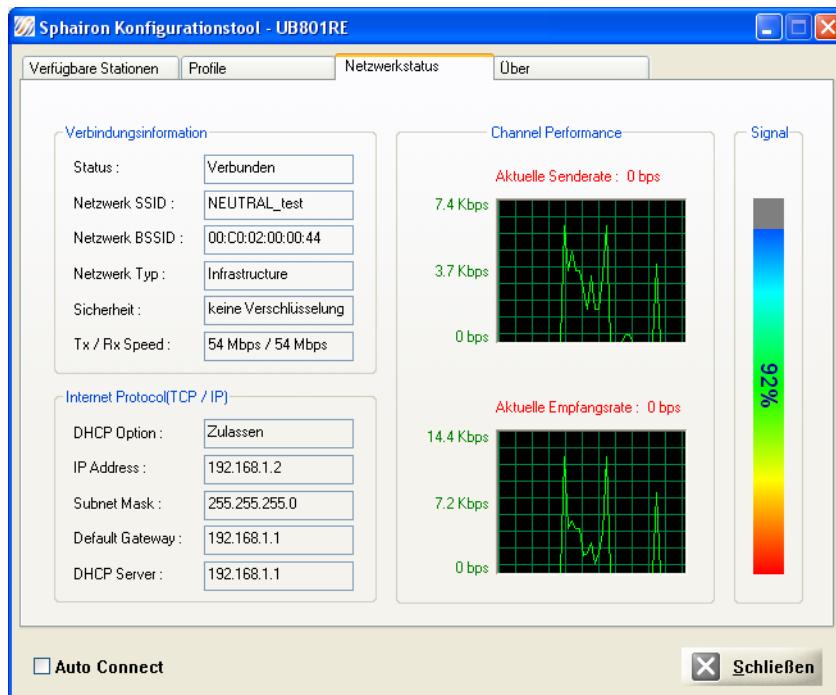
Über das Menü "Erweiterte Einstellungen" können Sie noch spezielle Netzwerkeinstellungen vornehmen. Im Normalfall sollten hier keine Änderungen notwendig sein. Bitte überlassen Sie diese Ihrem Netzwerkadministrator.



Netzwerkstatus

Auf der Seite "Netzwerkstatus" finden Sie viele, teilweise animierte Details zu Ihrer aktuellen Verbindung. Neben grundlegenden Informationen zu Art und Sicherheit Ihres drahtlosen Netzwerkes, können Sie auch die aktuelle Performance sowie die Empfangssignalstärke ablesen.

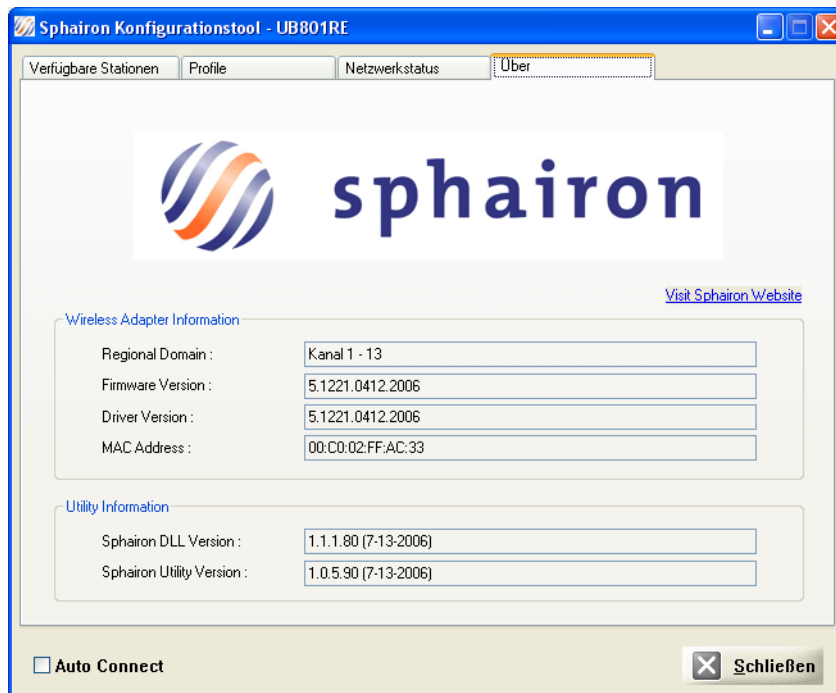
Dieses Fenster dient ausschließlich zur Information, es sind keine Einstellungen notwendig.



Über

Die Seite "Über" zeigt Ihnen Informationen zu der aktuell verwendeten Treibersoftware, den Stand der Firmware und die MAC-Adresse an.

Halten Sie diese Seite bereit, wenn Sie sich mit dem Support in Verbindung setzen.

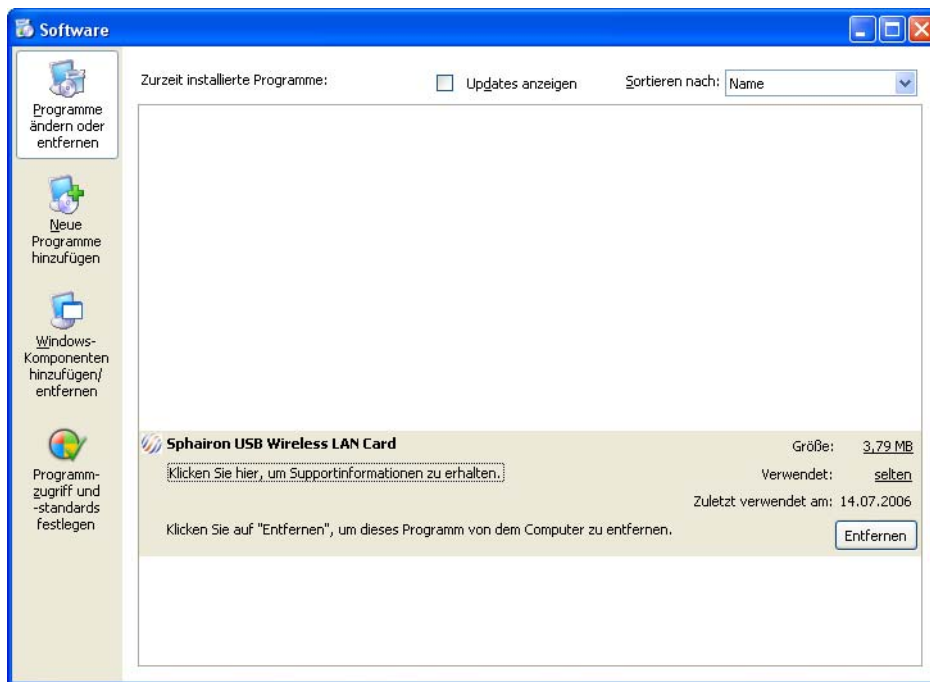


Deinstallation

Sie können den WLAN USB Stick inklusive der gesamten Software (Treiber, Konfigurations-tool) in einem Schritt über die Systemsteuerung Ihres Computers deinstallieren.

Dabei können Sie direkt über die Systemsteuerung/Software in der Startleiste gehen:

Im Menü finden Sie folgenden Eintrag:



Über den "Entfernen"-Button löschen Sie die gesamte Anwendung.

Sie können die Installation aber auch über den Eintrag im Programmmanager vornehmen:



Technische Daten

USB-Anschluss	USB 2.0, kompatibel zu USB 1.1 mit verringerter Datenrate
WLAN-Standard	IEEE 802.11b (11 Mbit/s) IEEE 802.11g (54 Mbit/s)
Frequenzband	2,4 GHz
Kanäle	13 (nach ETSI)
Spreizbandtechnik	DSSS und OFDM
Betriebsarten	Ad-Hoc Infrastructure-Mode (Access Point notwendig)
Ausgangsleistung	14,5 ± 1,5 dBm (IEEE 802.11b) 13,5 ± 1,5 dBm (IEEE 802.11g)
Empfängerempfindlichkeit	-87dBm (IEEE 802.11b) -74dBm (IEEE 802.11g)
Stromaufnahme	max. 300 mA (Tx) / 250 mA (Rx)
Verschlüsselung	WPA2 (IEEE 802.11i) WPA (Wi-Fi Protected Access) WEP 64/128-bit (Wired Equivalent Privacy)
Betriebssysteme	Windows 98SE, ME, 2000, XP
Management	Windows-basiertes Konfigurationstool zur Konfiguration und Statusabfrage
Abmessungen	85 (L) x 27 (B) x 10 (H) mm
Gewicht	23 g
Umgebungstemperatur	0 - 40 °C
Luftfeuchtigkeit	0 - 90 % (nicht kondensierend)
Zulassung	CE

Fehlersuche

- Problem:**
Die blaue LED leuchtet, aber das Konfigurationstool Icon erscheint nicht an der unteren rechten Bildschirmecke.

Mögliche Abhilfe:
Stellen Sie sicher, dass das Konfigurationstool von der mitgelieferten CD installiert worden ist.
- Problem:**
Es wird eine aktive Verbindung angezeigt, aber es ist nicht möglich auf andere Drucker zuzugreifen oder Dateien gemeinsam zu benutzen.

Mögliche Abhilfe:
Stellen Sie sicher, dass die Datei- und Druckerfreigabe aktiv ist. Sie können diese Funktion aktivieren über Einstellungen/Netz und DFÜ-Verbindungen/LAN Verbindung/Eigenschaften.
- Problem:**
Langsame Verbindung und schlechte Performance

Mögliche Abhilfe:
Verringern Sie die Entfernung zwischen beiden Geräten oder wechseln Sie versuchsweise den Kanal (Konfiguration am Access Point).
- Problem:**
Sie können das Konfigurationstool Icon in der Taskleiste nicht finden.

Mögliche Abhilfe:
Sie können das Tool auch manuell starten über:



Notizen

Hier sind die Unternehmen der Versatel-Gruppe für Sie da:

Region Ost

Versatel Berlin GmbH

Aroser Allee 72
13407 Berlin

ChemTel Telekommunikations GmbH Chemnitz

Versatel Gruppe
Augustusburger Straße 1
09111 Chemnitz

ddkom – Die Dresdner Telekommunikations- gesellschaft mbH

Versatel Gruppe
Augsburger Straße 1-3
01309 Dresden

jetz! Kommunikation GmbH & Co. KG

Versatel Gruppe
Göschwitzer Straße 22
07745 Jena

tnp telenet potsdam kommunikations- gesellschaft mbH

Versatel Gruppe
Graf-von-Schwerin-Straße 1
14469 Potsdam

Region West

Versatel West-Deutschland GmbH

Unterste-Wilms-Straße 29
44143 Dortmund

TROPOLYS NRW GmbH

Versatel Gruppe
Am Alfredusbad 8
45133 Essen

Region Nord

Versatel Nord-Deutschland GmbH

Nordstraße 2
24937 Flensburg

Region Süd

Versatel Süd-Deutschland GmbH

Kriegsbergstraße 11
70174 Stuttgart

TROPOLYS Rhein-Main GmbH

Versatel Gruppe
Neue Börsenstraße 6
60487 Frankfurt / Main